

RESUM DE PREMSA

Maig 2008



observatori de la immigració a sabadell



Resum elaborat a partir de l'estudi Catàleg de Bones pràctiques en immigració, a càrrec de l'equip de recerca de l'OIS: Maragrida Massot, Llibertat Blanes, Carme Ferrer i Sílvia Puente

ISBN: Pendent de recepció

<http://obimmigraciosbd.wordpress.com>

SUMARI

I. Introducció.....	2
II. Marc teòric.....	3
a) Conceptualització: immigrant, estranger, població majoritària, integració, bones pràctiques	3
III. Marc metodològic	4
a) Objectius i definició de l'objecte d'estudi	4
IV. Anàlisi de la població immigrada de Sabadell	5
a) La població estrangera a Sabadell.....	5
b) La distribució de la població estrangera al territori i habitatge	7
V. Descripció i resultats de les Bones Pràctiques	9
a) Marc de treball	9
b) Criteris de selecció: descripció dels criteris i variables	10
c) Resultats de la selecció bones pràctiques.....	11
VI. Conclusions i propostes	13
a) Conclusions de les Bones Pràctiques	13
b) Conclusions de les Bones Pràctiques a Sabadell	14
c) Propostes de línies de treball	15
Annex.....	16

I. Introducció

L'anàlisi del fenomen migratori es vincula estretament a la situació socioeconòmica dels darrers anys, caracteritzada per un fort creixement econòmic basat en sectors de poc valor afegir com la construcció, el turisme o alguns serveis, que han generat nombrosos llocs de treball que han estat un important pol d'atracció per a persones estrangeres.

Però l'arribada d'aquesta mà d'obra no ha anat acompanyada d'un procés legislatiu i normatiu sistemàtic. No hi ha hagut un plantejament previ estructurat i a més, s'ha difós un doble discurs basat, per una banda, en la publicació interessada de '*l'allau d'immigrants*', i, per una altra, en el creixement de l'activitat productiva i en conseqüència de la necessitat urgent de més treballadors. La legislació ha estat restrictiva, especialment la derivada de la Llei d'estrangeria¹, i malgrat que els processos de regularització promoguts han pal·liat algunes disfuncions, encara són moltes les persones que viuen en una situació de vulnerabilitat.

És així que existeix una gran distància entre la normativa estatal i la realitat social concreta pel que fa a la gestió i l'acollida d'aquesta nova població. Davant la manca o ineficàcia de resposta general, institucions, serveis i entitats locals han respost amb diferents tipus d'actuacions i projectes en diferents àmbits i dimensions davant la necessitat d'atenció en el pla més proper i quotidià.

Aquest informe té per objectiu recollir el què es poden considerar experiències que reuneixen criteris de *Bona Pràctica* en matèria d'immigració desenvolupades per diferents agents locals al territori català. I, sense ser directament extrapolables, les experiències poden aportar criteris d'utilitat per crear i millorar les actuacions en matèria d'immigració d'institucions i entitats.

Amb aquesta doble perspectiva, *l'Observatori de la Immigració de Sabadell (OIS)* segueix la tasca iniciada per la Lliga dels Drets dels Pobles i pel Fòrum IDEA amb l'anterior diagnòstic local *Sabadell, informe de la Immigració 2006*². Aquesta nova investigació significa la segona fase de l'Observatori, que pretén continuar el treball i la investigació en relació a la immigració amb la finalitat d'aportar noves idees i propostes en el camp de l'estudi i la gestió de la immigració en els nostres municipis.

¹ Durant els anys vuitanta i noranta la comissió europea restringeix les polítiques d'immigració a les polítiques de control, deixant de banda les polítiques d'integració (SOLÉ, 2007).

² Consultable a <http://obimmigraciosbd.wordpress.com>

II. Marc teòric

a) Conceptualització: immigrant, estranger, població majoritària, integració, bones pràctiques

La migració és un procés que s'inicia amb el desplaçament de les persones d'un territori a un altre per diferents motius, ja siguin econòmics, polítics o familiars, amb l'objectiu de millorar d'una forma o altra la seva qualitat de vida. La migració és un **fenomen social**, i en l'actual context de globalització, les interrelacions econòmiques, polítiques i socials afecten tant les societats receptores com emissores de migrants.

Immigrant és la persona que marxa del país on ha nascut per tal de residir temporal o permanentment en un país diferent al d'origen. **Estranger** és la persona que no té la nacionalitat del país on resideix. Aquesta diferència permet copsar situacions diverses: des de persones immigrades amb nacionalitat espanyola, persones amb nacionalitat espanyola que no han viscut mai al país, persones que tot i néixer al país, no tenen la nacionalitat, fins a les persones que provenen d'altres països amb altres nacionalitats.

Ens referirem a la població autòctona com a **població majoritària**, ja que aquest és un concepte que engloba tant a la població nascuda a la societat on s'instal·len les persones immigrades, com també a la població que s'hi instal·la des d'altres punts de l'Estat espanyol.

La **construcció social** de l'immigrant dona una visió molt parcial de la realitat. Per una banda, associa a immigrant a persones d'origen geogràfic i cultural **molt diferenciat**, amb un estatus socioeconòmic majoritàriament **baix** i sovint és una etiqueta **intemporal**, ja que té un caràcter indefinit perquè no es limita a definir la persona durant el període de desplaçament, sinó que la defineix permanentment pel fet de viure en un lloc on no s'ha nascut. És rellevant l'existència d' *immigrants invisibles*³, que difícilment s'identifiquen amb aquesta descripció.

Entenem la **integració** com una relació **bidireccional**. Viure conjuntament no suposa necessàriament ser i sentir-se integrat, i per tant, la mirada vers la immigració no només ha de dirigir-se sobre el moment de l'arribada, sinó també al llarg de tota l'estada. En aquest procés que els estereotips i prejudicis juguen un paper condicionant. La integració és, doncs, *"un procés d'equiparació de drets, de forma legal i efectiva, de les persones immigrades respecte a la població, així com a l'accés, en condicions d'igualtat d'oportunitats i de tracte, a tots els bens, serveis i vies de participació que ofereix la societat"*⁴.

³ Persones amb nacionalitat d'algun país de la Unió Europea, considerades com a tals "perquè tenen una equiparació de drets amb les persones de nacionalitat espanyola i, per tant, no estan situats ni en una situació d'inferioritat social ni jurídica, donat que es beneficien del règim de lliure circulació de persones i treballadors/res aplicable als ciutadans/es de la Unió Europea" (OBSERVATORI DE LA IMMIGRACIÓ DE SABADELL, 2006:13).

⁴ D'acord a PAJARES, 2005:99

III. Marc metodològic

a) Objectius i definició de l'objecte d'estudi

En el present estudi relacionat amb el concepte i l'aplicació de *bones pràctiques* orientades a afavorir la integració de la població immigrada de Sabadell i d'altres municipis es presenten els següents objectius:

- 1) Conèixer quines iniciatives s'estan promovent per tal d'afavorir la integració de la població immigrada.
- 2) Detectar la tipologia i la composició general d'aquestes iniciatives.
- 3) Definir criteris de bones pràctiques mitjançant l'anàlisi de les experiències que ja s'estan duent a terme i de la formulació d'un seguit d'indicadors, per identificar experiències i finalment, oferir pautes i recomanacions.
- 4) Difondre bones pràctiques.
- 5) Donar a conèixer la tasca i els esforços realitzats per les diferents entitats i moviments socials.

Actualment, cada cop es parla més de *bones pràctiques* aplicades a una gran diversitat de camps. No obstant això, constatem la necessitat de consensuar una definició i una delimitació del seu significat, el qual s'acostuma a donar per conegut i per suposat.

Algunes definicions, posen l'èmfasi en el seu caràcter **exemplar**, en la seva actuació com a **model**, en la capacitat de ser **potencialment transferibles**, en el caràcter **innovador** i el fet de poder ser **avaluables**, per tal d'observar si s'ha donat una millora respecte una situació inicial o una necessitat.

Vist això, la proposta de definició genèrica en aquest estudi és:

Bona Pràctica és una iniciativa orientada a millorar una situació insatisfactòria, incidir sobre una problemàtica real o suplir una necessitat detectada, de forma innovadora i eficaç, i que, donat el seu impacte positiu sobre la realitat sobre la qual pretén incidir, constitueix un model per a altres iniciatives que pretenen respondre a problemes similars".

Per tant, una *Bona Pràctica* en el cas que ens ocupa, suposaria una actuació exitosa en la integració de la població immigrada en la societat de recepció.

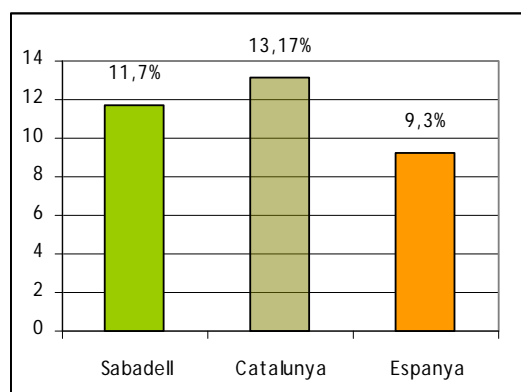
En aquest estudi s'han recollit **125 experiències**, no amb una intenció de representativitat sinó per aprofundir en les seves característiques, a un nivell **descriptiu** i **analític**, però no **avaluatiu**. La **delimitació territorial** és Catalunya, fent especial èmfasi a Sabadell, i la **delimitació temporal** és de l'any 2000 al 2007, ajustant-se als anys en què el fenomen migratori pren força. Finalment, afegir que les pràctiques han estat classificades per 6 àmbits concrets (assessorament, formació i cultura, habitatge, interrelació, salut i treball) i s'han destacat les característiques més rellevants per fer-ne l'anàlisi: fase, els destinataris i els indicadors

IV. Anàlisi de la població immigrada de Sabadell

a) La població estrangera a Sabadell

Volum de la població estrangera a Sabadell

A Sabadell resideixen actualment **23.849** persones estrangeres, un **11,69%** de la població de la ciutat⁵, pràcticament un 2% més que l'any 2006. La població estrangera no comunitària suposa el **9,4%** de la població resident a la ciutat. Aquest percentatge és lleugerament més elevat si el comparem amb el conjunt d'Espanya, però és baix si el comparem amb Catalunya. (Gràfica 2)



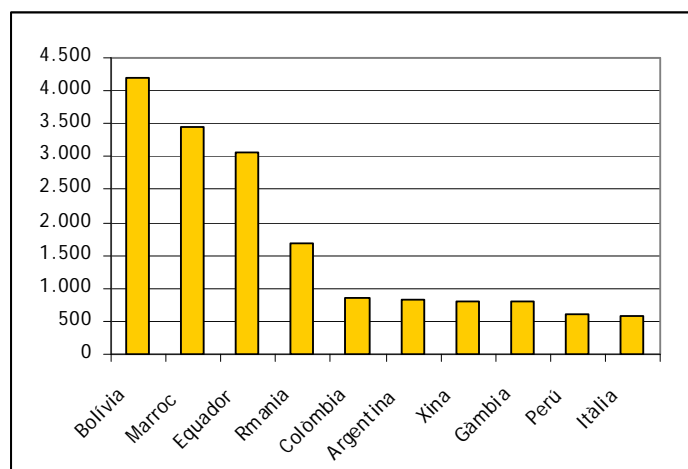
El percentatge de població estrangera a Sabadell **-11,7%** està 2 punts per sota del percentatge de Catalunya, **13,7%**

Gràfica 2. Comparació dels percentatges de població estrangera a Sabadell, a Catalunya i a Espanya.

Font: Elaboració pròpia a partir de dades de l'Anuario Estadístico 2007 de Instituto Nacional de Estadística i del Padró Municipal de Sabadell a 1 de juliol del 2007.

Origen de la població estrangera a Sabadell

En termes generals, els percentatges d'origen segons grans zones de procedència no ha variat respecte l'any 2006. Però si analitzem els principals països d'origen (Gràfica 4) podem veure alguns canvis. Enguany, **Bolívia** és el país amb un col·lectiu més nombrós a la ciutat, amb un **17,6%** del total de les persones estrangeres a Sabadell, superant ja el col·lectiu marroquí. El **14,4%** de població estrangera que viu a Sabadell és d'origen marroquí, seguida de la població procedent d'**Equador** (13%), que disminueix un punt respecte l'any 2006, i **Romania**, que es manté amb un 7%.



El col·lectiu procedent de **Bolívia** és el majoritari a la ciutat, passant per davant del de Marroc

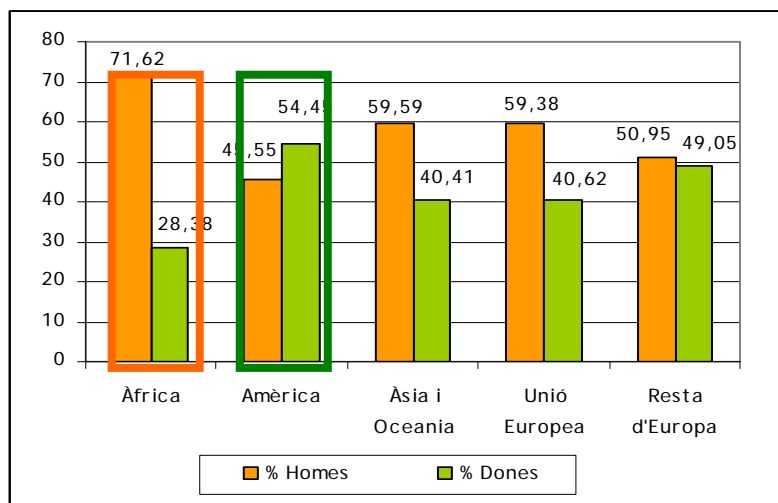
Gràfica 4. Principals nacionalitats de la població estrangera de Sabadell.

Font: Elaboració pròpia a partir de dades del Padró Municipal a 1 de juliol del 2007.

⁵ Dades de l'1 de juliol de 2007.

La composició per sexes i per edats de la població estrangera

La població estrangera que viu a Sabadell al 2007 manté una estructura molt similar a l'any anterior pel que fa la distribució entre sexes, ja que segueixen predominant lleugerament els homes, que representen el 54% del col·lectiu d'estrangers. No obstant, aquesta distribució mitjana continua amagant diferències importants, seguint la mateixa tendència del 2006. En el col·lectiu d'africans segueix el marcat predomini dels homes, un 72%, mentre que en el grup de persones de procedència americana és el nombre de dones que supera molt lleugerament el d'homes, ja que suposen un 54,4%.

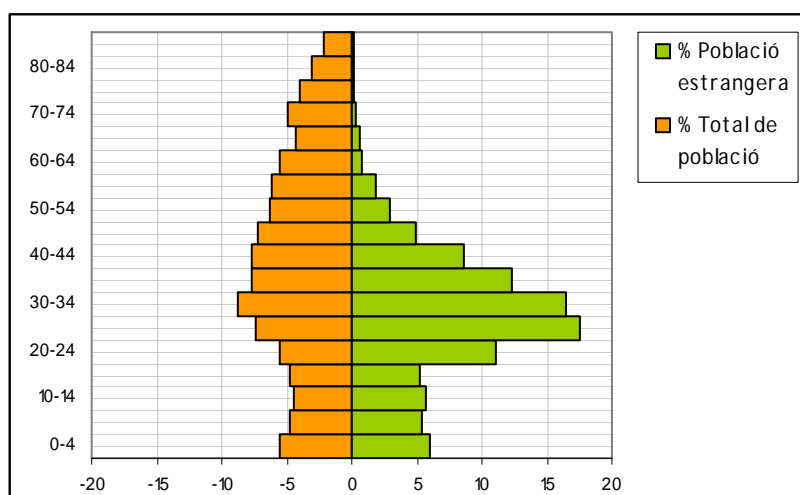


7 de cada 10 persones africanes que viu a Sabadell són homes

Les dones superen lleugerament els homes entre el grup llatinoamericà

Gràfica 5. Distribució de la població estrangera per origen geogràfic i sexe.
 Font: Elaboració pròpia a partir de dades del Padró Municipal a 1 de juliol del 2007.

L'estructura per edats de la població estrangera a Sabadell (Gràfica 4), es manté i es segueix caracteritzant per un perfil adult, d'edats compreses entre 25 i 34 anys, i més concretament l'interval de 25 a 29 anys. Destaquen els quinquennis dels 20 als 24 anys, en el qual el percentatge de persones estrangeres gairebé duplica el del conjunt de Sabadell, en aquesta franja d'edat; i el també destaca el quinquenni entre 35 i 39 anys, en el que les persones estrangeres suposen un nombre superior que la població autòctona.



Mentre la població autòctona tendeix a l'envelliment, la població estrangera rejuveneix el conjunt de població

Gràfica 6. Piràmide d'edats: ciutadans estrangers residents a Sabadell i total de la població.
 Font: Elaboració pròpia a partir de l'Anuari Estadístic de Sabadell del 2005 i dades del Padró Municipal a 1 de juliol de 2007.

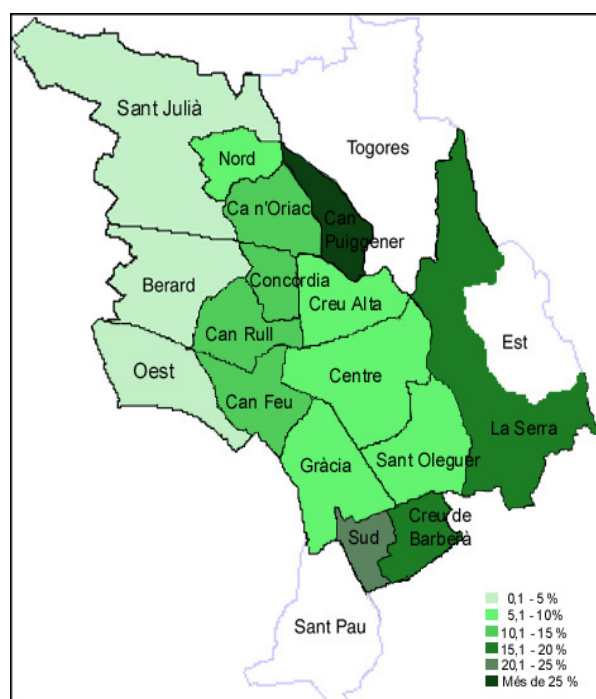
Quadre de síntesi

- Sabadell té un **11,69%** de població estrangera, està per sota del percentatge a nivell català (13,17%) i per sobre del percentatge a nivell estatal (9,3%).
- En termes generals, el fet migratori està **masculinitzat**, però existeixen diferències segons la procedència. El col·lectiu sud-americà predominen les dones (54,4%) i el col·lectiu africà, els homes (72%).
- El perfil de la persona estrangera a Sabadell és una **persona adulta entre 25 i 39 anys, d'origen sud-americà o nord-africà**.
- El flux migratori que rep actualment Sabadell contribueix al **rejuveniment** del total de població.

b) La distribució de la població estrangera al territori i habitatge

La presència de població estrangera als diferents sectors de la ciutat

Malgrat a Sabadell hi ha un 11,69% de població estrangera, no trobem aquest mateix percentatge a tots els sectors de la ciutat. Com l'any 2006, **Can Puiggener** és amb diferència el sector amb major presència de població estrangera (Gràfica 7). De fet, el **31%** de la població que viu a Can Puiggener és estrangera, percentatge que ha crescut 8 punts. Les raons d'aquesta tendència és l'accés a l'habitatge a **preus més econòmics**, així com també la **xarxa social** de les pròpies persones immigrants, que tendeix, com a factor psicològic, a cercar un espai proper a la pròpia comunitat. De sectors amb percentatges de població estrangera superior al volum del conjunt de Sabadell, n'hi ha altres, com ara el Sud, amb un **21,41%**, gairebé doblant la dada respecte al 2005 (13%), la Creu de Barberà, amb un **17,3%** i La Serra, amb un **16%**, els sectors amb els barris més **perifèrics** i formats per població obrera, gran part de la qual prové de l'anterior migració espanyola.



A Can Puiggener, el 31% de la població és estrangera

Figura 1. Distribució (en percentatges) de les persones estrangeres residents a Sabadell, per sectors
Font: Elaboració pròpia a partir de dades del Padró Municipal de Sabadell a 1 de juliol de 2007

Respecte a les últimes dades disponibles de 2005 en aquest àmbit, és possible confirmar doncs, que si bé la majoria de percentatges de població boliviana, marroquina i equatoriana ha augmentat els seus efectius en tots els barris i també allà on ja hi tenia més presència, la tendència general es manté. A través d'aquests orígens podem exemplificar com la població estrangera, si prenem com a referència la nacionalitat, es distribueix d'una forma asimètrica en el territori, ja que cada col·lectiu es concentra en uns determinats sectors. La raó d'aquesta concentració per orígens pot ser com apuntàvem, per afinitat amb els col·lectius ja instal·lats i per establir una xarxa social amb els propis compatriotes i també, per motius econòmics, com el preu de l'habitatge, més assequible en els sectors citats amb més presència.

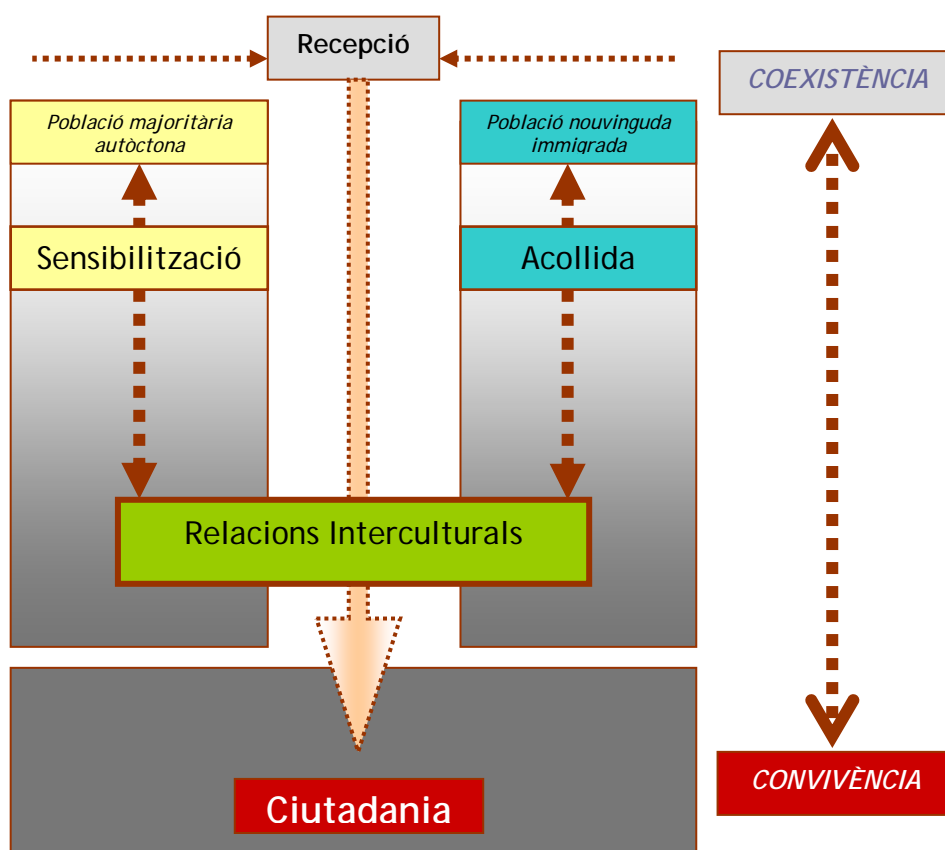
Quadre de síntesi

- Els sectors de la ciutat amb més presència de població estrangera són Can Puiggener amb un **30,96%**, seguit del sector **Sud**, amb un **21,41%**, la **Creu de Barberà**, amb un **17,3%** o **La Serra**, amb un **16%**.
- Les principals causes que provoquen aquesta concentració en determinats sectors de la ciutat es deuen a causes relatives al **preu de l'habitatge** i a la **xarxa social** de la mateixa població estrangera
- Seguint aquesta lògica, els col·lectius de persones estrangeres més nombrosos a la ciutat també tendeixen a concentrar-se en uns o altres sectors de Sabadell. En aquest cas, el **col·lectiu equatorià**, tot i ser present en tota la ciutat, es concentra sobretot al sector de **Ca n'Oriac** en un 19%. De la mateixa manera, el **col·lectiu marroquí** es troba sobrerrepresentat a **Can Puiggener** amb un 24%. En canvi, el **col·lectiu bolivià** ho fa a la **Creu de Barberà** i al **Sud**.

V. Descripció i resultats de les Bones Pràctiques

a) Marc de treball

El marc de treball i punt de partida de l'estudi es basa en aquest model ideal, de caire processual, que té com a fita la integració de la població immigrada en les mateixes condicions que la resta de la població i la convivència entre les persones procedents de diferents orígens.



La primera qüestió del gràfic fa referència a la transició de l'*estatus de l'immigrant* com a tal, a l'*estatus de ciutadà*. Per assolir-ho és necessari desenvolupar mesures que vagin més enllà de la fase d'acollida (relatives a l'assoliment de les condicions bàsiques per a establir-se al territori), i encaminades cap a la plena ciutadania i l'equiparació de drets i deures. Per tant, cal **superar** el context de *coexistència*, on els individus de diferents orígens viuen en un mateix indret però no es relacionen entre sí, per establir un context de *convivència*, caracteritzat per la interacció positiva entre la població immigrada i majoritària i element clau per del procés d'integració social.

Així doncs, si en un primer moment les iniciatives tendeixen a dirigir-se a la *població immigrada* (acollida) i a la *població autòctona* (sensibilització) de forma separada i inconnexa, allò ideal seria fomentar mesures orientades a afavorir les *relacions interculturals*, donant lloc a mesures per a tota la ciutadania, independentment del seu origen o nacionalitat.

b) Criteris de selecció: descripció dels criteris i variables

Un cop exposat el marc teòric de la recerca, es van elaborar els 14 indicadors per detectar una *bona pràctica*, és a dir, aquella iniciativa que afavoreix les relacions interculturals i l'equiparació de drets, més enllà de la fase d'acollida i de la coexistència. Els 14 indicadors són:

INDICADORS	PROCÉS (Indicadors del moment del fet migratori)	
	1. Acollida:	Proporcionar informació i assessorament sobre àmbits concrets o generals a la <i>població immigrada</i> durant els primers mesos d'arribada al municipi.
	2. Sensibilització:	Proporcionar elements de reflexió a la <i>població majoritària</i> per qüestionar i rebatre prejudicis i estereotips envers la població immigrada.
	3. Relacions Interculturals:	Promoure la trobada, la comunicació i la interacció entre la <i>població immigrada i la població majoritària</i> per afavorir el coneixement mutu i la convivència.
	4. Equiparació de Drets:	Promoure l' <i>assoliment de la condició de ciutadania plena</i> . Es contempla l'assoliment de drets en l'accés, però sobretot en l'efectivitat real i l'exercici normalitzat
	PLANIFICACIÓ (Indicadors necessaris per l'elaboració i definició de la pràctica)	
	5. Diagnosi	Explicitació de la realització d'una anàlisi de la realitat detectada prèviament i sobre la qual es pretén incidir.
	6. Disseny	Formulació dels objectius a assolir i planificació de les actuacions, recursos i mesures de control necessàries per assolir-los.
	7. Innovació	Incorporació de nous elements i valors que superin les fórmules més habituals.
	8. Avaluació	Inclusió d'elements d'anàlisi orientats a valorar l'assoliment dels objectius, els resultats, l'impacte i/o l'adequació de la iniciativa.
	9. Formació de Professionals	Incorporació d'eines i recursos al personal que treballa en la implementació de la pràctica per tal d'adequar-la a la població destinatària.
	TREBALL EN XARXA (Indicadors sobre la metodologia del treball en xarxa)	
	10. Territori	Arrelament al context on es desenvolupen i on es pretén incidir, incorporant els diferents agents presents en l'espai en qüestió.
	11. Objectiu comú	Compartir finalitats, mantenint el mateix nivell de compromís i de responsabilitat.
12. Inter-disciplinarietat	Representació de diferents àmbits i/o perfils professionals en la seva organització i gestió.	
DESIGUALTAT (Indicadors sobre la inclusió de variables de desigualtat social)		
13. Edat	Incorporar mesures a aquest sector de població, donades les característiques pròpies de l'etapa adolescent.	
14. Perspectiva de gènere	contemplant aquesta variable en les diferents fases de la iniciativa (formulació, gestió, destinataris...) per tal de garantir la igualtat entre homes i dones.	

c) Resultats de la selecció bones pràctiques

Els resultats de l'anàlisi de les 125 pràctiques recollides es basen en una primera anàlisi on s'apunten els resultats segons els aspectes generals i indicadors, seguit pels àmbits. Finalment es dedica un apartat específic pel resultat de les pràctiques del municipi de Sabadell. Per a l'anàlisi general, s'ha tingut en compte l'àmbit d'actuació de la pràctica, la fase (moment del procés migratori en què s'actua), els seus destinataris i els indicadors assolits o complerts. Seguidament, destaquem les principals idees destacades.

Resultats segons aspectes generals i indicadors

- Més del 50% de les pràctiques es concentren en l'àmbit de **formació i cultura**, un 20% en el **d'interrelació**, un 12% en el **d'assessorament**. El 18% restant, es reparteix entre els àmbits **d'habitatge, treball i salut**.
- Pràcticament el 70% de les accions es situen en la fase de **coexistència**, en la qual la població immigrada i la població de la societat majoritària, comparteixen un espai comú però no interaccionen entre sí.
- El 55% de les pràctiques es dirigeixen al **total de la població**, essent majoria, per tant, aquelles que no fan diferències en funció de l'origen de la població ni creen mesures específiques per a un sector social.
- Quan les pràctiques s'orienten a un sector de la població de forma exclusiva, però, en un 37% dels casos es destinen a la **població immigrada**, enfront al 8% dels que es destinen a la població majoritària.
- Més de la meitat de les accions, un 55%, s'orienten cap a la **població adulta**, mentre que la resta es reparteixen entre les que ho fan cap als joves (un 16%), els menors escolaritzats (també un 16%) i la petita infància (2%). Un 15% de les pràctiques tenen com a destinataris a **dones**, especialment a les que són d'origen immigrat.
- La major part de les pràctiques es centren en la fase **d'acollida** i incorporen el **disseny** en la seva elaboració. En canvi, només una minoria ho fan en l'**equiparació de drets**, tenen en compte la **formació de professionals**, el **treball en xarxa** i les desigualtats per raons de **gènere i de sexe**. Menys del 50% de les pràctiques compten amb una **diagnosi prèvia**, implementant-se sense tenir dades objectivables sobre la realitat sobre la qual es pretén incidir.

Resultats a Sabadell

- A nivell local de Sabadell s'observen **tendències similars** en el compliment dels indicadors en les pràctiques generals seleccionades.

- Pel que fa a l'àmbit, un 56% de les pràctiques pertanyen a **formació i cultura**, resultant l'àmbit més nombrós, seguit per l'àmbit **d'interrelació**, amb un 19%, i l'àmbit d'assessorament, amb un 16%. La resta, habitatge, treball i salut, obtenen percentatges força baixos.
- Les pràctiques sabadellenques se centren de manera majoritària, en un 78%, en la fase de **coexistència**, repetint i superant així la tendència general de dur a terme activitats que es dirigeixen a les persones en funció del seu origen, i no de manera conjunta i unitària.
- El principal col·lectiu destinatari de les pràctiques elaborades a la ciutat de Sabadell és també la **població total**, amb el mateix percentatge que a nivell general, gairebé en un 60%. Per tant, es tendeix a dur a terme accions globals i més encarades a la població adulta en general. No obstant, també es trobem activitats dirigides a col·lectius concrets, principalment la **població immigrada**, en un 37% dels casos, o bé en percentatges menors a menors i joves o a dones. Les accions dutes a terme per a població majoritària són més aviat poques.
- A diferència de la línia general, les pràctiques sabadellenques se centren en les fases de **sensibilització i relacions interculturals**, i menys en l'acollida. Les pràctiques destaquen per contemplar el **disseny**, la **diagnosi** i també força **avaluació** durant el procés de planificació. El **treball en xarxa** també destaca per ser indicadors assolits en percentatges uns punts més elevats que no pas en termes globals i generals.

VI. Conclusions i propostes

a) Conclusions de les Bones Pràctiques

Fase

1. La gran majoria de les accions es centren en la fase de **coexistència**, on es comparteix un mateix espai però comunitats diverses no interaccionen. Es considera imprescindible incidir en pràctiques destinades a afavorir el coneixement mutu i la interacció positiva entre persones procedents de la societat majoritària i d'altres orígens per afavorir el qüestionament de prejudicis i estereotips i al mateix temps, traspasar informació sobre la societat de destí i els seus mecanismes. Cal traspasar les accions "folcloritzants" i centrades en diferències culturals, per ressaltar els punts en comú existents entre les diferents cultures i contextualitzar el fenomen migratori.

Destinataris

2. La majoria de les pràctiques de la mostra es dirigeixen al **total de la població**. Per tant, no es creen mesures específiques, sinó que s'aposta per incorporar la població immigrada en les ja existents.

3. Cal ressaltar el treball amb la **població majoritària**, indispensable per tal d'assolir la integració social dels immigrants, donat que aquest és un procés bidireccional, que no només recau sobre les mateixes persones immigrades. Es necessari implementar accions per qüestionar idees preconcebudes sobre la immigració i afavorir les relacions interculturals.

4. Cal tenir en compte altres destinataris que els de **perfil adult**. Cada cop més, seran més presents els fills i filles d'immigrants nascuts en destí que també caldrà atendre.

Indicadors

5. La **fase d'acollida** continua tenint una preminència clara. Però caldria centrar les pràctiques en **fases posteriors**, més vinculades amb la convivència.

6. Les actuacions de **sensibilització**, dirigides a la població majoritària amb l'objectiu de donar a conèixer el valor de la diversitat cultural, tenen un pes considerable. Però cal introduir fórmules innovadores que facilitin la contextualització de les cultures dels immigrants i el fenomen migratori.

7. També hi ha nombroses pràctiques sobre **relacions interculturals**. Aquest fet és positiu ja que permet la incorporació social dels immigrants.

8. Existeixen poques pràctiques en **equiparació de drets**, però és imprescindible elaborant mecanismes per tal de poder suplir aquestes desigualtats.

9. La majoria de les pràctiques no compten amb una **diagnosi** prèvia, per tant, s'actua només per supòsits més o menys fonamentats.

10. Es valora molt positivament l'esforç per redactar el **disseny** de les pràctiques.

11. La **avaluació** ja es contempla en molts pràctiques, però hauria de ser un prerrequisit essencial.

12. La **innovació** és un dels indicadors més febles. Cal realitzar majors esforços per dissenyar accions i metodologies novedoses, creatives i ajustades a cadascuna de les particularitats.

13. La **formació de professionals** també és una mancança. Seria oportú posar-hi més èmfasi i dedicar-hi més esforços, per tal d'adaptar els serveis també a l'usuari estranger/a, que en algunes ocasions té demandes específiques.

14. Es dona una baixa incidència del **treball en xarxa**. Això pot provocar actuacions similars en un mateix territori. Cal realitzar esforços per tal d'assolir aquesta metodologia de treball, ja que contribueix a obtenir uns majors resultats, en unificar esforços i optimitzar recursos.

15. Els indicadors sobre **desigualtats per edat o gènere** són tinguts en compte en poques accions, ja que la majoria de les experiències treballen amb el què es considera el perfil majoritari (homes adults).

b) Conclusions de les Bones Pràctiques a Sabadell

1. Les **tendències generals són similars** a Sabadell. Per tant, es pot afirmar que les pràctiques a Sabadell també es caracteritzen per la voluntat d'incidir en l'atenció a les persones nouvingudes, en el primer moment de l'arribada, i també en la integració d'aquest col·lectiu.

Àmbits

2. Els àmbits de **treball, habitatge i salut** caldria fer un esforç important per dur a terme iniciatives i elaborar propostes, ja que són espais amb poques propostes i caldria diversificar la oferta. Si bé aquestes són les esferes socials vertebradores, també són més **complexes** a cobrir a l'hora de **facilitar i garantir la integració** de les persones immigrants.

Fases

3. Sabadell també desenvolupa majoritàriament propostes emmarcades en la **coexistència**. Es treballa segregadament amb la població estrangera i la majoritària, reproduint l'esquema d'una societat dual, tot i compartir un mateix territori. Es fa necessari potenciar aquelles pràctiques que abordin el fet migratori i les relacions entre comunitats a partir de la fase i l'enfocament de la convivència, la ciutadania global i sense distincions d'origens.

4. A nivell sabadellenc, només l'àmbit de treball se situa, de manera majoritària, en la fase de la convivència. Si bé és important mantenir les primeres accions encarades a l'acollida, cal fer aquest gir vers la convivència. Un dels àmbits prioritaris on invertir aquesta tendència podria ser la **interrelació**, però sobretot l'**habitatge**.

Destinatari

5. Les pràctiques s'enfoquen principalment al **total de la població**. Un cas a destacar és l'àmbit de la **Interrelació**, que de manera molt oportuna, dedica la totalitat d'accions al total de la població. També destaquen les pràctiques destinades al **col·lectiu específic d'estrangers** i als **col·lectius específics com dones**, i especialment **joves i menors**, on el paper dels centres educatius es posa de manifest a l'hora de desenvolupar propostes molt adequades. Però en canvi, són poques les pràctiques dirigides de manera concreta al **col·lectiu majoritari**. És essencial treballar aquest sector

de població ja que és freqüent trobar **imatges preconcebudes i tòpics** que fàcilment poden generar discursos discriminatoris.

6. Malgrat el fet que una pràctica s'enfoqui a tota la ciutadania, això no implica haver adoptat aquesta fase més integradora basada en la **convivència**.

Indicadors

7. Sabadell compleix bona part dels indicadors i amb percentatges considerables. En primer lloc, és positiu que les accions d'acollida es mantinguin ja que el flux migratori que arriba a la ciutat també es manté, però es valora molt positivament que les accions de Sabadell compleixin especialment els indicadors de **sensibilització** i de **relacions interculturals**. No obstant, també caldrien més propostes per la **igualtat de drets**.

8. Sobre els indicadors de **planificació**, Sabadell també es troba en la línia de la tendència general. És habitual que les pràctiques contemplin el **disseny**, i a més, també la **diagnosi** en major mesura. Un altre punt fort és l'elevat nombre de pràctiques que compleixen l'indicador d'**innovació**. Entre els indicadors a millorar destaquen les **accions avaluadores** i la **formació de professionals**.

9. El treball en xarxa està força incorporat en la cultura del treball cooperatiu a Sabadell. Tant per plantejar accions i propostes arrelades al **territori** com per contemplar **objectius comuns**. Però caldria incidir en la **interdisciplinarietat**, a través d'incorporar en la creació i desenvolupament de les pràctiques agents de diversos àmbits però tots ells situats en el mateix barri i atenent a la mateixa població.

10. Finalment, s'apuntaria la necessitat de contemplar mesures que tinguin en compte les possibles **desigualtats per raó de gènere o edat**, ja que es coneixen sobradament les necessitats específiques de col·lectius com les dones o els infants i joves. En moltes ocasions, es repeteix la tendència general de dur a terme accions destinades a dones, però amb uns continguts massa feminitzats i afins a les concepcions i rols tradicionals de gènere.

c) Propostes de línies de treball

A la vista de les conclusions del treball sobre **Bones Pràctiques**, es considera que les propostes haurien de tenir en compte 3 idees claus que engloben el gruix dels indicadors proposats.

1. **Conèixer la realitat**: identificar els processos i dinàmiques del context migratori concret, per obtenir una "fotografia" de la situació real. A partir de la **diagnosi**, el **disseny** i l'**avaluació**, i apostant per les **fórmules innovadores** i tenint en compte les **desigualtats per raó de gènere i edat**.

2. **Formar-se**: segons les necessitats i les potencialitats, cal major formació dels professionals.

3. **Treballar en xarxa**: per tal tal d'intervenir en un mateix **territori** per tal d'establir i assolir uns **objectius comuns**, i amb **interdisciplinarietat**, unificar i harmonitzar les propostes.