

# Anàlisi de la població immigrada de Sabadell

## Actualització de les dades - Juliol 2007

Observatori de la Immigració a Sabadell (OIS)

Lliga dels Drets dels Pobles i Fòrum IDEA (UAB)

<http://obimmigraciosbd.wordpress.com/>

---

### Equip de recerca

Direcció: Margarida Massot

Investigadores: Llibertat Blanes, Carme Ferrer i Silvia Puente

Suport logístic i col·laboració: Xavier Zulet i Sergi Curbí

Edita: Lliga dels Drets dels Pobles i Fòrum Idea

Lloc i data d'edició: Sabadell. Gener de 2008

ISBN: Pendent

La Lliga dels Drets dels Pobles i el Fòrum IDEA autoritzen la reproducció total o parcial d'aquesta publicació sempre que se'n faci constar el títol, l'autoria i els editors i no s'utilitzi per obtenir beneficis comercials.

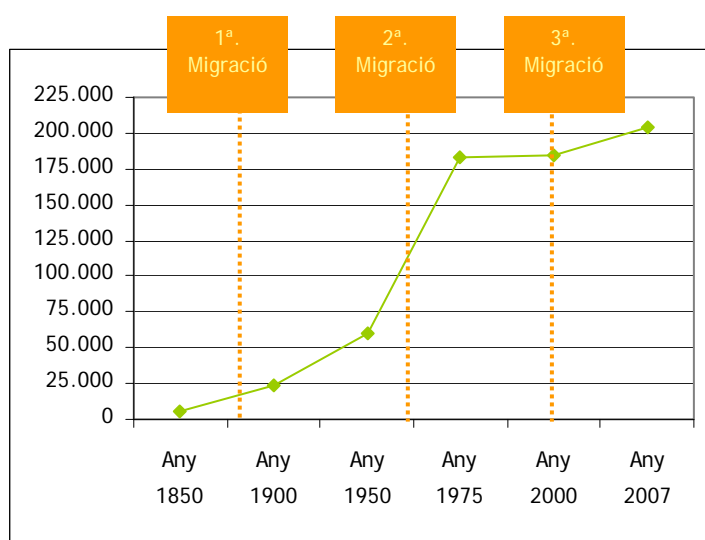
## SUMARI

1. Anàlisi de la població immigrada de Sabadell .....	2
2. La població estrangera a Sabadell.....	3
2.1. Volum de la població estrangera a Sabadell .....	3
2.2. Origen de la població estrangera a Sabadell .....	3
2.3. La composició per sexes i per edats de la població estrangera .....	5
3. La distribució de la població estrangera al territori i habitatge .....	7
3.1. La presència de població estrangera als diferents sectors de la ciutat.....	7
3.2. Distribució de la població estrangera de les tres principals nacionalitats: Bolívia, Marroc i Equador .....	9
4. Bibliografia i fonts d'informació .....	11

## 1. Anàlisi de la població immigrada de Sabadell. Introducció

Sabadell, com tants d'altres municipis catalans, ha esdevingut una ciutat receptora de població d'origen estranger. Especialment a partir dels anys 2001 i 2002, aquesta tendència va accentuar-se i el nombre de població de procedència estrangera va augmentar considerablement, convertint-se així en un sector de la població que, avui per avui, representa un 11% de la població total. La rellevància d'aquesta xifra i la relació que massa sovint s'estableix entre la variable estranger i un desigual accés i exercici de drets i deures en comparació a la població majoritària, així com el sorgiment d'actituds i opinions contràries i fins i tot xenòfobes sobre la immigració, condueixen a la necessitat de conèixer de més de prop i amb més profunditat les característiques d'aquest sector de la població, tant pel que fa a la seva composició i estructura com a les seves condicions de vida i a les desigualtats que ha d'afrontar. Per contribuir a aquesta tasca, presentem un breu repàs de les dades sociodemogràfiques de la població estrangera empadronada a la ciutat de Sabadell, per tal d'encarar així, amb un major coneixement, la seva atenció i integració.

La gràfica 1 evidencia la primera afirmació. A partir de mitjans del segle XIX, Sabadell comença a créixer demogràficament gràcies a la població procedent de les migracions internes catalanes. Posteriorment, i en temps de la dictadura franquista entre els anys 60 i 75, les ciutats s'expandeixen degut als nombrosos fluxos d'immigrants procedents d'altres regions de l'Estat espanyol, conformant així la segona onada migratòria. Des d'aleshores fins a l'any 2000, la població sabadellenca es manté estable, arribant a una població d'uns 184.000 habitants. Però a partir d'aquest any, la població augmenta en set anys en prop de 20.000 persones, fins als 203.948 habitants actuals. En aquest període de set anys, la població d'origen estranger ha crescut dels 2.103 habitants a l'any 2000 fins als 23.849 habitants a l'any 2007, multiplicant-se per 11.



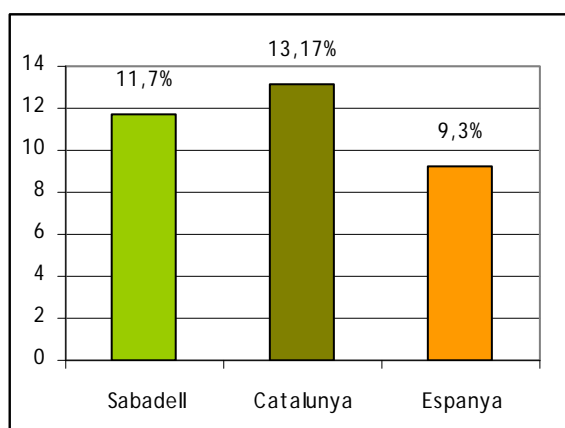
Gràfica 1. Evolució de la Població de Sabadell de 1850 a 2007

Fonts: Elaboració pròpia a partir Medina i Ache, a Diari de Sabadell (8-10-2005), El Periódico (8-10-2005) i Domínguez i Massot, a Revista Arraona n. 28, p. 74 i dades del Padró Municipal a 1 de juliol del 2007.

## 2. La població estrangera a Sabadell

### 2.1. Volum de la població estrangera a Sabadell

Actualment hi ha **23.849** persones estrangeres a Sabadell, el que suposa un **11,69%** de la població de la ciutat<sup>1</sup>. La població estrangera no comunitària suposa el **9,4%** de la població resident a la ciutat. El percentatge de població estrangera a Sabadell és lleugerament més elevat si el comparem amb el percentatge de població estrangera al conjunt d'Espanya -un **9,3%**-. No obstant, és encara baix si el comparem amb la mitjana de Catalunya -un **13,17%**-; el percentatge de persones estrangeres a Sabadell es troba gairebé dos punts per sota del de Catalunya, com s'observa a la Gràfica 2.



El percentatge de població estrangera a Sabadell -11,7%- està 2 punts per sota del percentatge de Catalunya, 13,7%

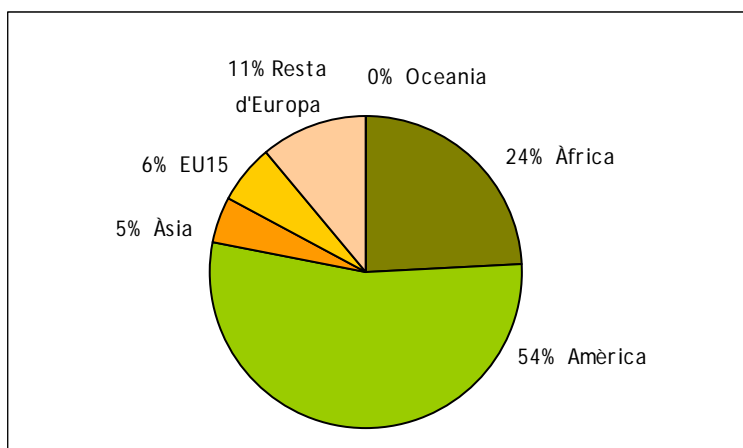
Gràfica 2. Comparació dels percentatges de població estrangera a Sabadell, a Catalunya i a Espanya.

Font: Elaboració pròpia a partir de dades de l'Anuario Estadístico 2007 de Instituto Nacional de Estadística i del Padró Municipal de Sabadell a 1 de juliol del 2007.

### 2.2. Origen de la població estrangera a Sabadell

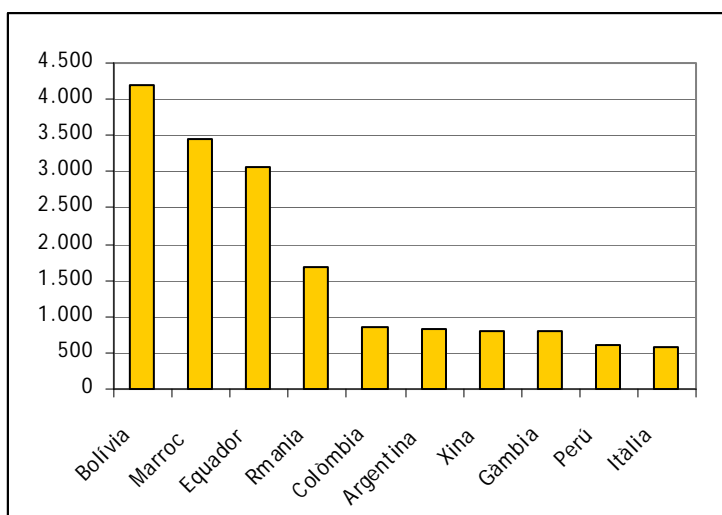
La població estrangera a Sabadell és molt diversa en termes d'origen geogràfic; **hi trobem persones de 116 nacionalitats diferents**. Si fem una primera anàlisi per observar la procedència de la població estrangera per continent d'origen (Gràfica 3), es constata que la majoria de persones nouvingudes i residents a Sabadell provenen d'Amèrica, en un **53%**, i tal com veurem a continuació, concretament de l'Amèrica Llatina. L'Àfrica és el segon continent en nombre de persones residents a la ciutat, suposant un **24%** sobre el total de persones estrangeres. En termes generals, s'ha observat que aquest percentatge no ha variat respecte les dades de les que es disposaven al 2006.

<sup>1</sup> Dades de l'1 de juliol de 2007.



Gràfica 3. Distribució de la població estrangera a Sabadell per continent d'origen.  
Font: Elaboració pròpia a partir de dades del Padró Municipal a 1 de juliol de 2007.

Si analitzem els principals països d'origen (Gràfica 4), aquests són en primer lloc **Bolívia**, amb un **17,6%** del total de les persones estrangeres a Sabadell, superant ja el col·lectiu marroquí, amb el qual al 2006 tenien un mateix percentatge<sup>2</sup>. Actualment un **14,4%** de població estrangera que viu a Sabadell és d'origen marroquí. Seguidament, trobem **Equador** amb un **13%**, que disminueix un punt respecte l'any 2006 i **Romania**, que es manté amb un **7%**. Colòmbia, Argentina, Xina i Gàmbia es troben al voltant del **3%**, i per sota trobem països com Perú o Itàlia entorn el **2%** i escaig, disminuint una mica respecte l'any 2006.



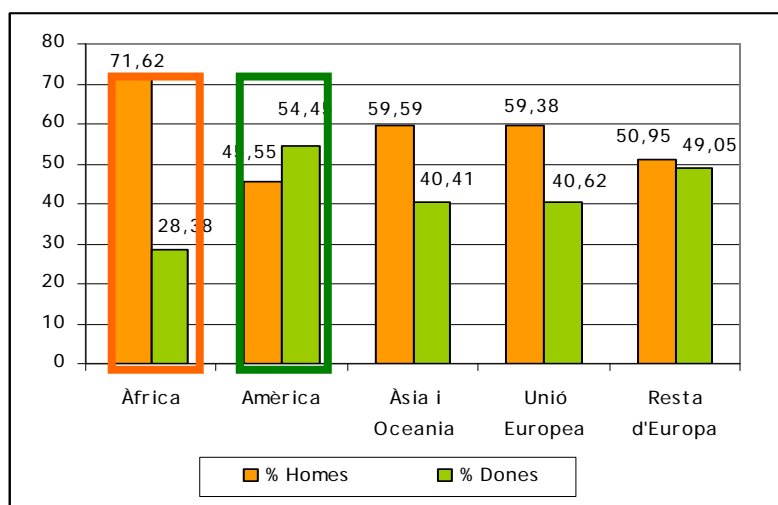
El col·lectiu procedent de **Bolívia** és el majoritari a la ciutat, passant per davant del de Marroc

Gràfica 4. Principals nacionalitats de la població estrangera de Sabadell.  
Font: Elaboració pròpia a partir de dades del Padró Municipal a 1 de juliol del 2007.

<sup>2</sup> Veure Sabadell, informe de la immigració 2006.

### 2.3. La composició per sexes i per edats de la població estrangera

La població estrangera que viu a Sabadell al 2007 manté una estructura similar a l'any anterior pel que fa la distribució entre sexes, ja que segueixen predominant lleugerament els homes, que representen el 54% del col·lectiu d'estrangers. No obstant, aquesta distribució mitjana continua amagant diferències importants. En el col·lectiu d'africans segueix el marcat predomini dels homes, un 72%, mentre que en el grup de persones de procedència americana és el nombre de dones que supera molt lleugerament el d'homes, ja que suposen un 54,4%. El grup de comunitaris i el d'asiàtics també estan més masculinitzats (60% i 40%), mentre que de l'Europa de l'Est arriben dones i homes en una proporció similar.

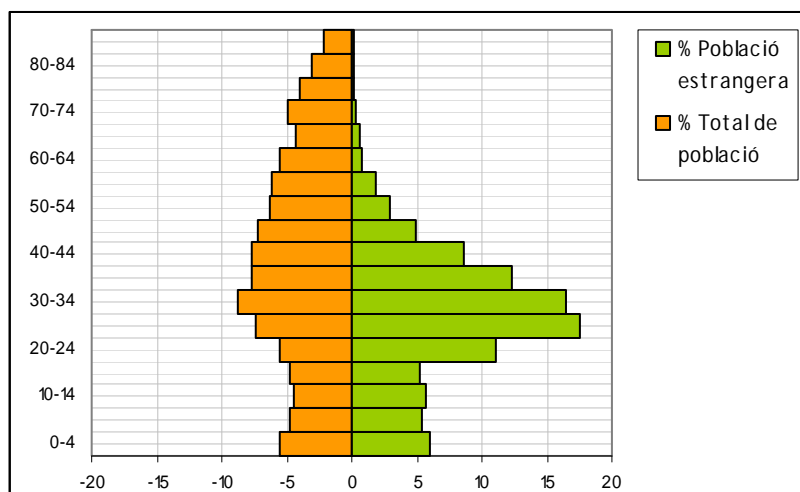


7 de cada 10 persones africanes que viu a Sabadell són homes

Les dones superen lleugerament els homes entre el grup llatinoamèrica

Gràfica 5. Distribució de la població estrangera per origen geogràfic i sexe.  
 Font: Elaboració pròpia a partir de dades del Padró Municipal a 1 de juliol del 2007.

L'estructura per edats de la població estrangera a Sabadell (Gràfica 4), es manté i es segueix caracteritzant per un perfil adult, d'edats compreses entre 25 i 34 anys, i més concretament l'interval de 25 a 29 anys. Destaquen els quinquennis dels 20 als 24 anys, en el qual el percentatge de persones estrangeres gairebé duplica el del conjunt de Sabadell, en aquesta franja d'edat; i el quinquenni d'edats compreses entre 35 i 39, en les que les persones estrangeres suposen un nombre superior que la població autòctona. En canvi, pel que fa a les persones estrangeres d'edats més avançades, de 65 o més anys, trobem que són poques les que resideixen a la nostra ciutat, ja que aquest col·lectiu no arriba al 1,5% de la població estrangera.



Mentre la població autòctona tendeix a l'envelliment, la població estrangera rejuveneix el conjunt de població

Gràfica 6. Piràmide d'edats: ciutadans estrangers residents a Sabadell i total de la població.

Font: Elaboració pròpia a partir de l'Anuari Estadístic de Sabadell del 2005 i dades del Padró Municipal a 1 de juliol de 2007.

### Quadre de síntesi

- Sabadell té un **11,69%** de població estrangera, està per sota del percentatge a nivell català (13,17%) i per sobre del percentatge a nivell estatal (9,3%).
- En termes generals, el fet migratori està **masculinitzat**, però existeixen diferències segons la procedència. El col·lectiu sud-americà predominen les dones (54,4%) i el col·lectiu africà, els homes (72%).
- El perfil de la persona estrangera a Sabadell és una **persona adulta entre 25 i 39 anys, d'origen nord-africà o sud-americà**.
- El flux migratori que rep actualment Sabadell **contribueix al rejuveniment** del total de població.

### 3. La distribució de la població estrangera al territori i habitatge

#### 3.1. La presència de població estrangera als diferents sectors de la ciutat

Malgrat a Sabadell hi ha un 11,69% de població estrangera, no trobem aquest mateix percentatge a tots els sectors de la ciutat. **Can Puiggener** és amb diferència el sector amb major presència de població estrangera (Gràfica 7). De fet, el **31%** de la població que viu a Can Puiggener és estrangera. Aquest és un dels sectors de Sabadell amb el preu de **l'habitatge més barat**. També hi intervé la **xarxa social** de les pròpies persones immigrants, la qual incideix en la recerca d'un pis i en el factor psicològic de sentir-se entre la pròpia comunitat.

L'elevat percentatge de població estrangera que viu al Can Puiggener contrasta amb les xifres d'altres punts de la ciutat com Berard -3,8%- o el Centre -6%-. En aquests sectors el percentatge de població estrangera és inferior al del conjunt de la ciutat de Sabadell i, com es reflecteix en l'estudi, es tracta sobretot de població estrangera comunitària. Altres sectors on el percentatge de població estrangera és baix són Gràcia -7,7%-, Creu Alta -8,18%- o el sector Nord o Sant Oleguer, amb un 9%.

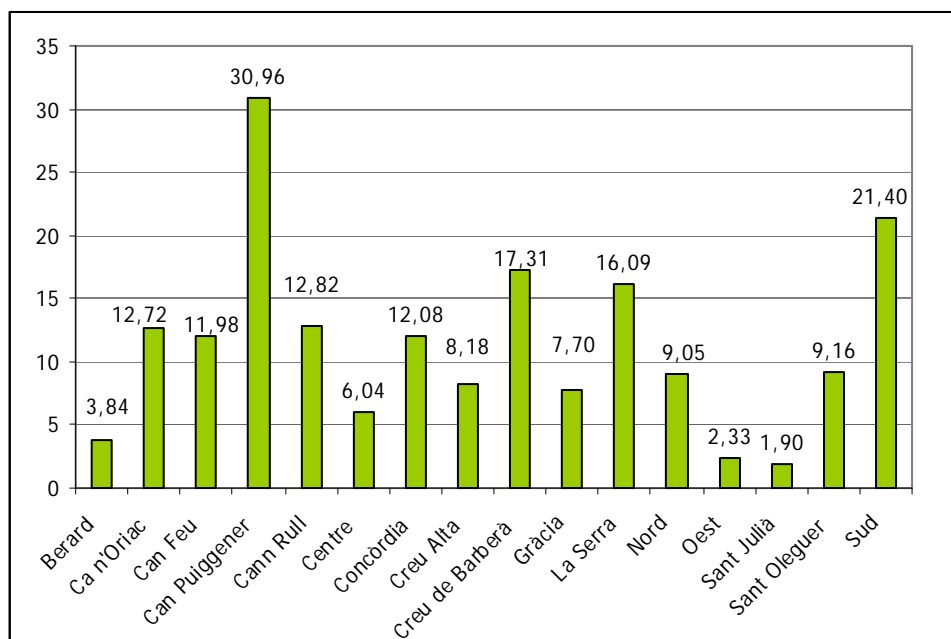
Ca n'Oriac, Can Feu, Can Rull i la Concòrdia tenen percentatges de població estrangera més similars al del conjunt de Sabadell, ja que oscil·len entre el 12%.

Els sectors amb percentatges de població estrangera superiors al del conjunt de Sabadell són no només **Can Puiggener**, sinó també el **Sud**, amb un **21,41%**, gairebé doblant la dada respecte al 2005 (13%), la **Creu de Barberà**, amb un **17,3%** i **La Serra**, amb un **16%**. Aquests sectors contenen els barris més **perifèrics**<sup>3</sup>. Són sectors formats per població obrera, gran part de la qual prové de l'anterior migració espanyola. Per tant, hi ha una continuïtat residencial entre la immigració actual, provinent dels països en vies de desenvolupament econòmic, i la immigració anterior, de la resta d'Espanya. Els barris que als anys 50, 60 i 70 acollien immigrants, avui segueixen fent-ho, tot i que ha canviat la composició de la població immigrada.

Val a dir que, respecte les últimes dades disponibles en aquest àmbit, de 2005, tots els sectors han augmentat la seva població estrangera de manera prou considerable, especialment els sectors on ja hi havia més concentració, mantenint alhora la mateixa tendència pel que fa a la concentració.

---

<sup>3</sup> La Serra està separada físicament del teixit urbà pel Riu Ripoll.



A Can Puiggener, el 31% de la població és estrangera

Gràfica 7. Distribució (en percentatges) de les persones estrangeres residents a Sabadell per sectors.  
 Font: Elaboració pròpia a partir de dades del Padró Municipal de Sabadell de 1 de juliol de 2007.

A través de la següent figura, observem aquesta informació visualitzant aquests resultats sobre el mapa de Sabadell.

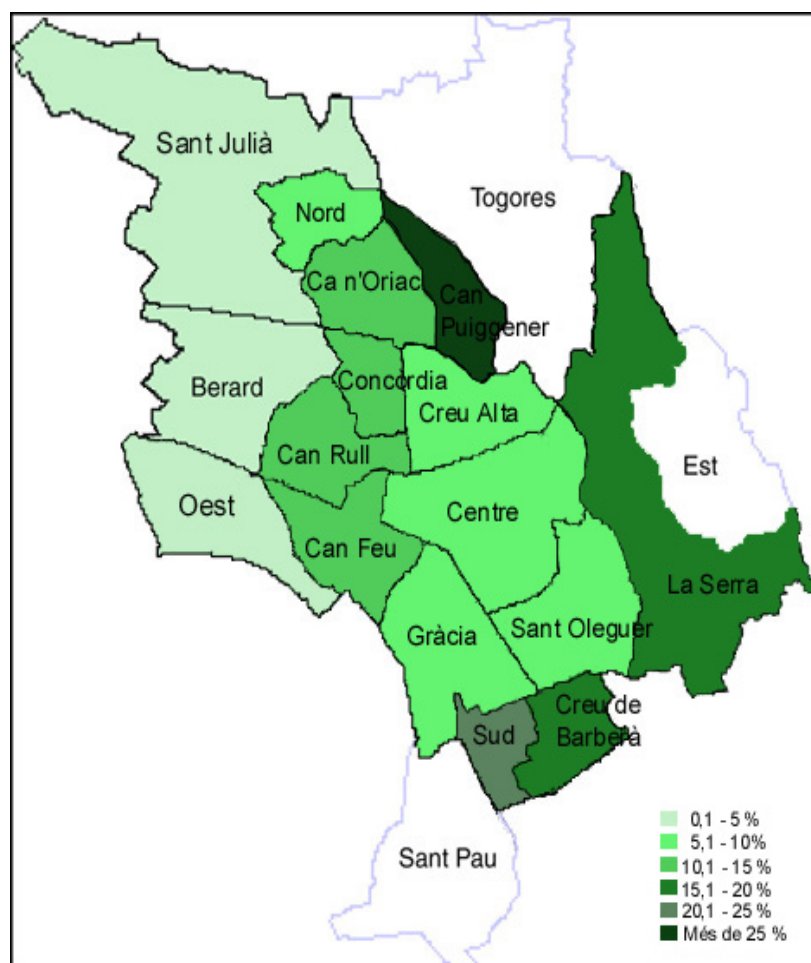


Figura 1. Distribució (en percentatges) de les persones estrangeres residents a Sabadell, per sectors  
 Font: Elaboració pròpia a partir de dades del Padró Municipal de Sabadell a 1 de juliol de 2007

### 3.2. Distribució de la població estrangera de les tres principals nacionalitats: Bolívia, Marroc i Equador

Pel que fa a la distribució dels diferents col·lectius d'estrangers en el municipi de Sabadell, destaquem les tres principals procedències, en ordre de major presència numèrica: el col·lectiu bolivià, el col·lectiu marroquí i el col·lectiu equatorià.

Gairebé 2 de cada 10 persones bolivianes viu al sector de Ca n'Oriac

El col·lectiu bolivià de Sabadell representa un 17,5% del total de la població estrangera resident a la ciutat. La seva distribució és desigual sobre el territori. Les persones de procedència boliviana tendeixen a residir al sector de Ca n'Oriac, ja que sobre el total de persones bolivianes empadronades a la ciutat, un 19,27% viuen en aquesta zona. Altres sectors on la comunitat boliviana també hi té força presència són Can Rull, que acull un 13% de la població boliviana, la Creu de Barberà amb un 12,42% i la Concòrdia amb un 11,75%.

Pel que fa al col·lectiu marroquí, el segon en nombre i presència a Sabadell, també es distribueix de forma desigual en tot el municipi. No obstant, la concentració de persones marroquines no es dona en els mateixos sectors que el col·lectiu bolivià. Principalment resideixen, en un 23,72%, al sector de Can Puiggener, essent aquest sector el de més presència de població estrangera de tota la ciutat. Altres sectors on la comunitat marroquina també és present de manera notable són la Creu de Barberà, en un 14%, la Serra, en un 11,70% i Ca n'Oriac, en un 8,65%.

Prop d'1 de cada 4 persones que provenen del Marroc viu a Can Puiggener

2 de cada 10 de persones que provenen de l'Equador viu a la Creu de Barberà

Pel que fa al tercer col·lectiu amb més presència a la ciutat, les persones d'origen equatorià, també tenen una distribució desigual sobre el territori. En aquest cas però, tots i que els sectors i la seva representació no són exactament coincidents amb el col·lectiu bolivià, si que hi ha sectors on hi ha presència dels dos col·lectius en percentatges elevats. Així doncs, les persones equatorianes també són presents a Ca n'Oriac o a Can Rull, en un 11,17 i un 8,72%. Però allà on realment aquest col·lectiu té una major sobrerrepresentació és en el sector de la Creu de Barberà, on hi trobem el percentatge més elevat, del 20%, i també en el sector Sud, amb un 17,8%.

Respecte a les últimes dades disponibles de 2005, és possible confirmar doncs, que si bé la majoria de percentatges de població boliviana, marroquina i equatoriana ha augmentat els seus efectius en tots els barris i també allà on ja hi tenia més presència, la tendència general es manté.

A través d'aquests orígens podem exemplificar com la població estrangera, si prenem com a referència la nacionalitat, es distribueixen d'una forma asimètrica en el territori, ja que cada col·lectiu es concentra en uns determinats sectors. La raó d'aquesta concentració pot ser per afinitat amb els col·lectius ja instal·lats i per la possibilitat d'establir una xarxa social amb els propis compatriotes i també, per motius econòmics, com el preu de l'habitatge, més assequible en els sectors on aquests col·lectius hi tenen més presència: Can Puiggener, la Creu de Barberà, Can Rull o Ca n'Oriac.

### Quadre de síntesi

- Els sectors de la ciutat amb més presència de població estrangera són Can Puiggener amb un **30,96%**, seguit del sector **Sud**, amb un **21,41%**, la **Creu de Barberà**, amb un **17,3%** o **La Serra**, amb un **16%**.
- Les principals causes que provoquen aquesta concentració en determinats sectors de la ciutat es deuen a causes relatives al **preu de l'habitatge** i a la **xarxa social** de la mateixa població estrangera
- Seguint aquesta lògica, els col·lectius de persones estrangeres més nombrosos a la ciutat també tendeixen a concentrar-se en uns o altres sectors de Sabadell. En aquest cas, el **col·lectiu equatorià**, tot i ser present en tota la ciutat, es concentra sobretot al sector de **Ca n'Oriac** en un 19%. De la mateixa manera, el **col·lectiu marroquí** es troba sobrerrepresentat a **Can Puiggener** amb un 24%. En canvi, el **col·lectiu bolivià** ho fa a la **Creu de Barberà** i al **Sud**.

#### 4. Bibliografia i fonts d'informació

OBSERVATORI DE LA IMMIGRACIÓ A SABADELL (2006) *Sabadell: informe de la immigració 2006*.  
Sabadell: Lliga dels Drets dels Pobles i Fòrum IDEA.

OBSERVATORI DE LA IMMIGRACIÓ A SABADELL (2008) *Catàleg de bones pràctiques en immigració*.  
Sabadell: Lliga dels Drets dels Pobles i Fòrum IDEA.

Dades estadístiques facilitades pel Padró Municipal de Sabadell, a 1 de juliol de 2007.